

# DETERMINANTES DE LA MORTALIDAD Y LA HOSPITALIZACIÓN EN LA INSUFICIENCIA CARDÍACA EN GALICIA. ESTUDIO GALICAP

Manuel Lado López<sup>1</sup>, José M<sup>a</sup> Fernández Villaverde<sup>1</sup>, Vicente Parga García<sup>1</sup>, Jerónimo R. Domínguez López<sup>1</sup>, José L. Gómez Vázquez<sup>1</sup>, Jose A Santos Rodríguez<sup>2</sup>, Victorino Turrado Turrado<sup>2</sup>, German Allut Vidal<sup>3</sup>, Leopoldo Vaamonde Mosquera<sup>4</sup>, Fernando Otero Raviña<sup>5</sup>. En representación de los investigadores del Estudio GALICAP.

<sup>1</sup>Centro de Salud de Ribeira (A Coruña). <sup>2</sup>Centro de Salud de Rianxo (A Coruña), <sup>3</sup>Centro de Salud de Arzúa (A Coruña), <sup>4</sup>Centro de Salud de Boiro (A Coruña). <sup>5</sup>Sección de Coordinación Asistencial, Servizo Galego de Saúde, Santiago de Compostela.

## INTRODUCCIÓN

La insuficiencia cardíaca representa el estadio final de la mayoría de las cardiopatías, lo cual, unido al envejecimiento de la población y a los avances en los tratamientos de las cardiopatías isquémica e hipertensiva, hace que su prevalencia aumente cada año, llegando a ser uno de los más importantes problemas de salud en los países occidentales.

## OBJETIVO

Conocer las características y la situación clínica de los pacientes con insuficiencia cardíaca atendidos por médicos de Atención Primaria en Galicia, analizando asimismo su control tensional y morbimortalidad a corto plazo.

## METODOLOGÍA

Estudio prospectivo y multicéntrico, en el que participaron 149 médicos de Atención Primaria, muestra representativa de Galicia. A lo largo de tres meses, incluyeron a 1.195 pacientes con diagnóstico hospitalario previo de insuficiencia cardíaca. Se registraron sus características demográfico-antropométricas y clínicas, datos analíticos, exploraciones diagnósticas complementarias, pautas terapéuticas y hospitalizaciones durante los 12 meses previos. Tras un seguimiento medio de seis meses, se registraron los ingresos hospitalarios y sus causas durante este periodo, así como la situación vital y, en su caso, el motivo de fallecimiento.

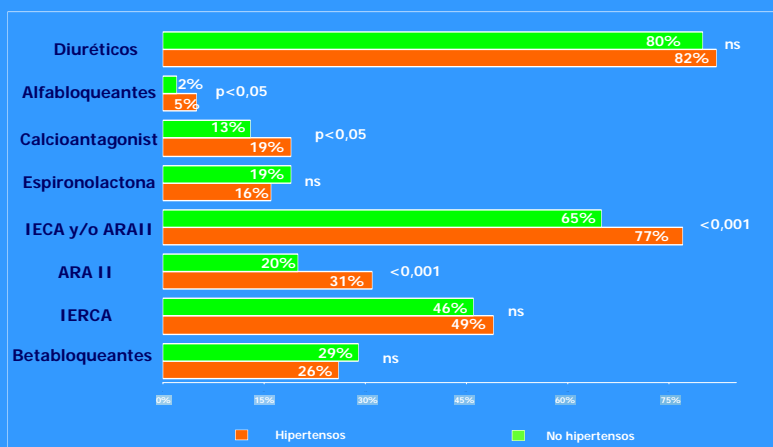
## RESULTADOS

### DESCRIPCIÓN DE LA MUESTRA

	Total 1195	HTA (82%)	No HTA (18%)	p
Edad	75,8±10,4	76,5±9,5	72,6±13,2	<0,001
Sexo (H)	47,9%	45,5%	58,6%	<0,001
PAS	131,4±17,6	134,6±17,0	116,4±11,3	<0,001
PAD	75,5±10,8	77,0±10,5	68,1±9,9	<0,001
PA controlada	35,1%	42,9%	100%	<0,001
Edemas	35,4%	36,9%	27,8%	<0,01
Anemia	24,3%	24,9%	21,4%	ns
Insuf renal	62,8%	64,9%	54,0%	<0,01
FEVI >50%	61,6%	62,5%	57,9%	ns

HTA: hipertensión arterial; H: hombres; PAS: presión arterial sistólica; PAD: presión arterial diastólica; PA: presión arterial; FEVI: fracción de eyección del ventrículo izquierdo; ns: diferencias estadísticamente no significativas.

### TRATAMIENTO



### EVOLUCIÓN DE LOS PACIENTES

	Total	HTA	No HTA	p
Mortalidad global	7,9%	8,5	5,2	ns
Causa muerte CV	80,4%	82,7%	63,6%	ns
MS	25,0%	27,2%	9,1%	
ICR	30,4%	29,6%	36,4%	
Ictus	12,0%	12,3%	9,1%	
Ingresos	29,5%	30,3%	25,9%	ns
Causa CV	19,8%	20,7%	15,6%	<0,05
Muerte y/o ingreso CV	23,7%	24,8%	18,4%	<0,05

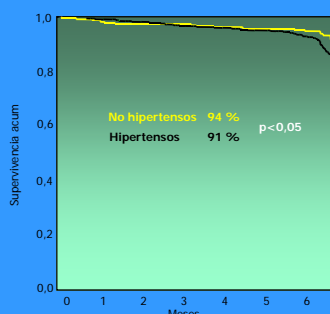
Seguimiento medio de los pacientes: 199 días

Pérdidas: 26 pacientes (2,1%)

CV: cardiovascular; MS: muerte súbita; ICR: insuficiencia cardíaca refractaria.

ns: diferencias estadísticamente no significativas

### SUPERVIVENCIA LIBRE DE INGRESO CARDIOVASCULAR



### DETERMINANTES DE MORTALIDAD Y/O INGRESO DE CAUSA CARDIOVASCULAR

#### Análisis multivariado en hipertensos

Variables	RR (IC - 95%)	p
Edemas	1,39 (1,06-1,83)	<0,01
Anemia	1,61 (1,22-2,13)	<0,01
Card isquémica	1,52 (1,17-1,99)	<0,01
Ingresos CV previos	2,10 (1,59-2,78)	<0,001

## CONCLUSIÓN

La ICC está mayoritariamente asociada con hipertensión arterial y su presencia condiciona una mayor mortalidad y necesidad de rehospitalizaciones. La prescripción de fármacos recomendados no parece ser la óptima. Es necesario promover estrategias para mejorar el cuidado de estos pacientes.

Este estudio ha sido realizado con la colaboración no condicionada de



Toda la información sobre este estudio está disponible en

[WWW.CARDIOBARBANZA.COM](http://WWW.CARDIOBARBANZA.COM)